

Versie 1.0, Maart 2022

# Meer medewerkers op de fiets: hoe krijg je dat voor elkaar?

Een vitaal mobiliteitsbeleid voor 2022 en verder



# Inhoudsopgave

Intro

**De snelste weg naar duurzame mobiliteit: ga fietsen!**

---

Hoofdstuk 1

**Hoe bouw je een aantrekkelijk fietsbeleid?**

Bepaal eerst je doelen  
Flexibiliteit voor de keuzereizigers

---

1.1 **Regelingen**

Flexibele reiskostenregeling

**Case** Leasefietsregeling voor NS Go medewerkers  
De Werkkostenregeling (WKR)

**Case** Vrije ruimte WKR  
Renteloze lening

**Case** Fiets in combinatie met OV

---

1.2 **Welke fietstypes heb jij in huis?**

---

1.3 **Hoe past fietsen in je totale mobiliteitsbeleid?**

Hoofdstuk 2

**Gedrag**

Bouw een fietscultuur op  
Een duwtje in de rug voor fietsers bij Euronext  
Sturen op data  
Onderbouwde conclusies trekken

---

Hoofdstuk 3

**Valkuilen**

De basis is niet op orde  
Te veel hokjesdenken  
Geen aandacht voor gedragsverandering  
Wie gaat fietsen, verliest zijn parkeerkaart  
Te veel uitzonderingen op het beleid  
Geen inzicht in de effecten  
Kostbare naheffing van de WKR

---

Hoofdstuk 4

**Ga aan de slag**

Regelingen  
Voorzieningen  
Gedrag



Intro

## **De snelste weg naar duurzame mobiliteit: ga fietsen!**

Iets meer dan een kwart van de Nederlanders pakt de fiets naar het werk. Dat is al heel mooi. Toch gebruikt 45% van de forenzen voor korte afstanden tot 5 kilometer nog steeds de auto. Wordt de afstand groter, dan daalt het aantal fietsers snel.

Er zijn dus nog volop kansen om het fietsgebruik te vergroten. En daarmee als werkgever de CO<sub>2</sub>-uitstoot van je organisatie te reduceren. De fiets vormt ook een belangrijk onderdeel van een flexibel mobiliteitsbeleid. Maar hoe zet je dat op? Ontdek hoe je met data en een mobiliteitsplatform je fietsbeleid opzet, bijstuurt en stimuleert.

## Hoofdstuk 1

# Hoe bouw je een aantrekkelijk fietsbeleid?

Het Kennisinstituut voor Mobiliteitsbeleid (KiM) zet in de publicatie *'Fietsfeiten: nieuwe inzichten'* van oktober 2020 een aantal opmerkelijke cijfers onder elkaar. Wat valt het meeste op?



**Bronnen** van Toorn: Afstand tot het station en autobezit per gemeente - CBS - KiM: Fietsfeiten: nieuwe inzichten.

Fietsen biedt veel kansen om de CO<sub>2</sub>-uitstoot van organisaties te reduceren. Het gebruik van de e-bike is daarbij een duidelijke trend. Inmiddels zijn ruim vier van de tien verkochte fietsen elektrisch ondersteund.



Rapportage fietsverkopen  
2007-2019

Het grote voordeel van een e-bike: je legt er grotere afstanden met minder inspanning mee af. Daar staat echter wel een hogere aanschafprijs tegenover. En die kan voor medewerkers een drempel zijn om te gaan fietsen. Als je wilt dat méér collega's de fiets pakken, kun je een aantal regelingen aanbieden die zowel de aankoop als het gebruik van de fiets stimuleren. Wil je dat je mensen ook echt gebruik maken van die regelingen? Dan is objectieve data over hun reisgedrag een must. Een mobiliteitsplatform als NS Go maakt het mogelijk om die gegevens te verwerven. En om ze te gebruiken als basis voor je vitalere mobiliteitsbeleid.

## Bepaal eerst je doelen

Wil je weten welk fietsbeleid het beste bij jouw organisatie past? Kijk eerst naar je doelen: wat wil je precies met het fietsbeleid bereiken? Wil je werken aan CO<sub>2</sub>-reductie? Het stimuleren van de fiets is dé manier om de uitstoot door mobiliteit te verminderen.

Gaat het je om de vitaliteit van je medewerkers? Of lopen de parkeerkosten te veel op?

Kijk daarnaast ook goed naar de situatie van jouw medewerkers en jouw organisatie. Wonen medewerkers dichtbij of ver weg? Heeft je organisatie lastig bereikbare locaties, zoals een bedrijventerrein? Zijn er veel medewerkers met een leaseauto? Elke situatie vraagt om een eigen oplossing.

## Flexibiliteit voor de keuzereizigers

Veel medewerkers vragen om meer flexibiliteit in reismogelijkheden en reiskostenvergoedingen. Die flexibiliteit wordt ook wettelijk gestimuleerd,



omdat de overheid de fiscale spelregels rondom de vaste reiskostenvergoeding sinds 1 januari 2022 deels heeft aangescherpt. Medewerkers die hybride reizen, kiezen per dag of zij thuiswerken of op locatie werken, zoals op kantoor of bij een klant. Zij willen zelf het vervoersmiddel kiezen dat het beste bij hun dag past. De fiets, in combinatie met een goede mobiliteitskaart, biedt een enorme flexibiliteit. Een medewerker gaat bijvoorbeeld met de eigen fiets naar het station. Stapt vervolgens in de trein en neemt voor het laatste stuk de OV-fiets, tram of bus naar de eindbestemming.



De combinatiemogelijkheden zijn groot en worden steeds groter. Maar al die combinaties vragen ook om een flexibel systeem, dat het gebruik van al die vervoersopties registreert. Een mobiliteitsplatform als NS Go maakt die registratie voor jouw organisatie probleemloos mogelijk.

### Meer weten over deze nieuwe fiscale regeling?



Hybride werken en flexibel reizen – hoe maak je eenvoudig de omslag?

## 1.1 Regelingen

Er zijn verschillende fiscale regelingen om medewerkers te stimuleren om

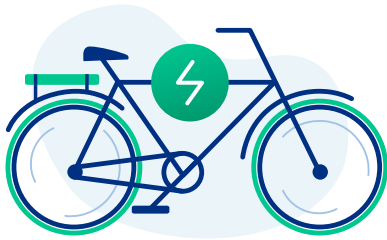
vaker te fietsen naar het werk. Belangrijk zijn de aankoopregelingen. Want hoewel iedere Nederlander een fiets heeft, is die lang niet altijd geschikt om dagelijks comfortabel mee naar het werk te fietsen. Daarnaast is er een duidelijke transitie van de standaard naar de elektrische fiets. Daar kunnen grotere afstanden mee afgelegd worden, maar de aanschaf is vaak wel een drempel. Veel mensen die wel willen fietsen, moeten dus eerst een financiële hobbel nemen van € 700,- tot 3.500,-. Gelukkig heeft de werkgever (combinaties van) verschillende regelingen om de aanschaf van een goede fiets makkelijker te maken. Die regelingen zijn populair. Uit de benchmark (2022) van mobiliteitsadviesbureau Syndesmo blijkt dat 62% van de werkgevers een fietsplan of leasefiets aanbiedt. We zetten de diverse regelingen hieronder op een rijtje.

### Flexibele reiskostenvergoeding

Wil je fietsen stimuleren, geef dan een reiskostenvergoeding voor



fietskilometers. Is de vergoeding per kilometer voor de fiets hoger dan voor de auto? Dan geef je als werkgever een duidelijk en duurzaam signaal: wij hebben liever dat je gaat fietsen! Steeds meer werkgevers geven hun beleid zo vorm, dat medewerkers per dag kunnen wisselen in de manier van reizen. Duurzame vormen van vervoer als de fiets en het OV geven zij vaak een gunstigere vergoeding dan de auto. Op deze manier hebben de medewerkers de vrijheid om te reizen zoals zij willen, maar worden zij wel gestimuleerd tot een duurzame reis.



Om zo'n flexibel beleid en de fietskilometers van medewerkers goed en snel te registreren, is een goede mobiliteitsprovider onmisbaar. NS Go registreert en administreert de gereden fietskilometers en biedt daarmee een probleemloze basis voor de vergoeding. Fietskilometers mogen onbelast worden vergoed tot een bedrag van € 0,19 per kilometer. In het regeerakkoord van het kabinet Rutte IV staat dat de onbelaste reiskostenvergoeding verhoogd zal worden.



Regeerakkoord 2021  
kabinet Rutte IV

## De Werkkostenregeling (WKR)

Het nationale fietsplan van vroeger (met een onbelaste vergoeding van maximaal € 749,-) bestaat niet meer. Daarvoor in de plaats mag je als werkgever de medewerker een bedrag geven om een fiets aan te schaffen. Dat bedrag mag zo hoog of laag zijn als je zelf wilt, zolang het maar past binnen de vrije ruimte van de WKR (zie hieronder).

Een variant op de schenking is het bruto-netto uitruilen. Daarbij ruilt de medewerker brutoloon in voor de aanschaf van een fiets. De werkgever mag dit brutoloon netto uitbetalen, zodat het belastingvoordeel ten gunste komt van de werknemer. Ook hier komt het volledige aankoopbedrag van de fiets ten laste van de vrije ruimte in de WKR.

## Vrije ruimte WKR

Via de Werkkostenregeling (WKR) kun je als werkgever onbelaste vergoedingen aan je medewerkers geven. Bijvoorbeeld voor een bedrijfsuitje. Of een fiets! Het totaalbedrag aan vergoedingen moet wel binnen de vrije ruimte blijven. Deze wordt berekend als percentage van de loonsom van alle medewerkers samen.

De vrije ruimte wordt voor 2022 bepaald als 1,7% van de eerste € 400.000,- van de loonsom van alle medewerkers samen, ofwel € 6.800,-. Voor het bedrag boven € 400.000,- geldt het percentage van 1,18%. Komt het bedrag van de vergoedingen boven die grens? Dan moet de werkgever over dat extra bedrag 80% belasting betalen.

## De leasefiets

Sinds januari 2020 is de mogelijkheid om fietsen (en e-bikes) zakelijk te leasen een stuk eenvoudiger geworden vanwege een wijzing in fiscale regels. Daarmee wordt de fietsende medewerker volledig ontzorgd: onderhoud, verzekering en pechservice zijn namelijk óók geregeld. In veel gevallen is dat heel aantrekkelijk: medewerkers rijden zorgeloos op een snelle e-bike voor een vast bedrag per maand. Daarbij geldt wel: de werkgever mag geen onbelaste kilometervergoeding meer geven voor het fietsgebruik.

Door de integratie van NS Go met leasefietspartners Lease a Bike en Cyclis, kan de medewerker via NS Go de fiets bestellen, binnen de regels van het mobiliteitsbeleid van de organisatie, en wordt daarnaast in het systeem van NS Go meteen verwerkt dat deze medewerker niet meer in

aanmerking kan komen voor een kilometervergoeding voor fietsgebruik.

De leasekosten voor een degelijke fiets liggen indicatief tussen de 80 tot 150 euro per maand (incl. btw). De werkgever bepaalt de bijdrage in de leasekosten. Veel organisaties hanteren de bruto-nettoloonruil hiervoor. De medewerker ruilt de volledige of gedeeltelijke leasekosten vanuit zijn brutoloon. Dit valt buiten de Werkkostenregeling (zie verder). De medewerker betaalt altijd een

fiscale bijtelling van 7% op de consumentenadvies prijs en accessoires van de leasefiets per maand.

Net als bij auto's is private lease ook een optie. Dat regelt de medewerker zelf, zonder tussenkomst van de werkgever. De mogelijkheid van een onbelaste kilometervergoeding blijft bij private lease dan ook gewoon bestaan. De Swapfiets is een bekend voorbeeld van private lease.

### Leasefietsregeling voor NS Go medewerkers

Elke medewerker van NS Go kan eenvoudig de fiets op! De NS Go medewerkers krijgen namelijk maandelijks een "luxe mobiliteitsbudget" van 100 euro van hun werkgever ter beschikking, dat bijvoorbeeld aangewend kan worden om een fiets te leasen. Het aanvragen van de fiets doen ze zelf in het mobiliteitsplatform NS Go. De medewerkers krijgen toegang tot de toegestane leasepartners. Op basis van locatie, merk of naam kan de gewenste fietst geselecteerd worden. Alle administratieve verwerking van de bestelling wordt automatisch afgehandeld.

**Bronnen** Rijksoverheid: Vragen en antwoorden over de fiets van de zaak - Rijksoverheid: Fiets van de zaak

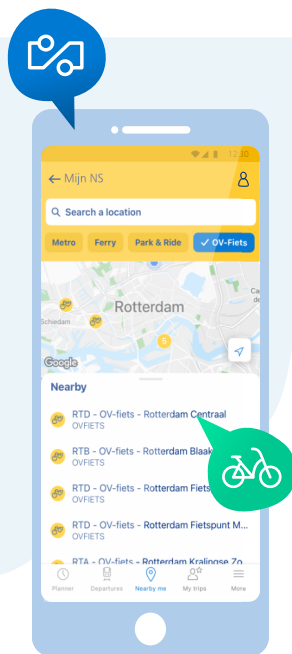


## Renteloze lening

De werkgever kan medewerkers geld lenen om een fiets aan te schaffen. Daar zit geen limiet aan. De lening voor aankoop van een fiets mag je bovendien zonder rente aanbieden. Deze renteloze lening telt niet mee voor de vrije ruimte in de WKR en de



medewerker behoudt de mogelijkheid van een onbelaste reiskostenvergoeding. De renteloze lening wordt daarom steeds vaker toegepast. Aflossen kan bijvoorbeeld uit de reiskostenvergoeding. Zo fietst de medewerker zelf zijn fiets bij elkaar!



## Fiets in combinatie met OV

Volgens het eerder vernoemde onderzoek 'Fietsfeiten: nieuwe inzichten' van KiM, reist 43% van de treinreizigers met de fiets naar het station. Fijn dus dat de grotere NS-stations een bewaakte fietsenstalling hebben: wel zo plezierig als je je kostbare fiets stalt om verder te reizen per trein. De combinatie van fiets en trein is een perfecte manier om duurzaam te reizen. Bovendien kun je tijd besparen door in de trein te werken. Ideaal voor het laatste stukje is de OV-fiets. Ze staan op vrijwel elk station en je kunt er op elk moment gebruik van maken. Via de NS-app is op elk moment te zien waar en hoeveel OV-fietsen er op een bepaalde bestemming klaar staan. In sommige stations, waaronder Apeldoorn en Den Haag, huur je de fiets nog makkelijker via het

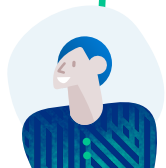
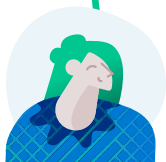
nieuwe digitale slot. Binnen een mobiliteitsplatform zoals NS Go, bepaal je of je deze fietsenstallingen voor je medewerkers betaalt of niet, en voor welke bedragen. Administratie en facturering gebeurt eenvoudig met de NS-Business Card en via NS Go.

**Bron** KiM: Fietsfeiten: nieuwe inzichten.

## 1.2

# Welke fietstypes heb jij in huis?

De ene medewerker is net iets meer gemotiveerd om te fietsen dan de andere. Binnen je organisatie heb je altijd early adopters die bij elk nieuw (fiets)initiatief meteen klaarstaan om het uit te testen. Anderen hebben net iets meer tijd of een duwtje in de rug van een collega nodig. Welke van deze fietstypes heb jij in huis?



### De trouwe fietser

Karel (38) woont op 5 kilometer van kantoor. Weer of geen weer: hij gaat fietsend naar het werk. Behalve op woensdag, want dan neemt hij de auto om de kinderen naar zijn moeder te brengen. Op die ene dag per week wil hij wél graag een parkeerplek bij kantoor. Die reserveert hij vooraf met de app van de mobiliteitsprovider.

### De mooiweer-fietser

Ella (51) woont op 10 kilometer van haar werk. Normaal gesproken neemt zij de bus naar haar werk. Op zonnige dagen stapt zij graag op de fiets om aan haar conditie te werken en van de buitenlucht te genieten. Zij hecht veel waarde aan die flexibiliteit en wil haar fietsritten net zo makkelijk kunnen declareren als de ritten met het OV.

### De doortrapper

Susan (29) woont op 13 kilometer van haar werk. Voorheen ging zij altijd met de auto naar het werk. Na een fiets-probeeractie van de werkgever is zij overgestapt op de elektrische fiets. Hiervoor maakt zij gebruik van de leasefietsregeling. Susan rijdt op een kostbare fiets van € 2.500,- en vindt het belangrijk om die veilig te kunnen stallen. Bij slecht weer pakt zij de auto.

### De leaserijder

Ahmed (40) woont op 10 kilometer van zijn werk. Hij heeft een leaseauto en gebruikt die voor woon-werkverkeer en zakelijke afspraken. De werkgever heeft hem een leasefiets aangeboden, uit het leasebudget voor zijn auto ruil rijdt hij nu een iets minder luxe auto. Ahmed gaat elke vrijdag, als hij geen afspraken buiten de deur heeft, op de fiets naar kantoor.

### 1.3

## Hoe past fietsen in je totale mobiliteitsbeleid?

Maar welke regeling ga je gebruiken? Onthoud dat het fietsbeleid onderdeel is van je totale mobiliteitsbeleid. En dat niet de regelingen, maar je doel centraal staat. Hou helder voor ogen wat je wilt bereiken en leg van daaruit de puzzel. Kijk ook goed naar je doelgroep. Zijn er in je organisatie potentiële trouwe fietsers en “doortrappers”

zoals Karel en Susan die je volop wil ondersteunen? Of is fietsen nog niet echt ingeburgerd en wil je vooral inspelen op de “mooiweer-fietsers” of autogebruikers zoals Ella en Ahmed? Via onderstaand model helpen wij jou alvast op weg welke regeling het beste bij je fietsdoel aansluit en geven we een extra tip die je kan meenemen in je beleid!

### Wil jij keuzevrijheid bieden of fietsen maximaal stimuleren?





Wil je meer medewerkers op de fiets?

✓ Fietsen maximaal stimuleren?

✓ Fietsen met een beperkt budget stimuleren?

Zonder druk op WKR

Met druk op WKR



**Schenking fiets**



**Leasefiets**



**Km-vergoeding**



**Renteloze lening**



**Bruto netto uitruil**

**TIP**

Vul je mobiliteitsbeleid aan met een fietsvergoeding ongeacht de reisafstand. Vaak zien we dat werkgevers pas vanaf 10km een vergoeding uitkeren. En geef de fietser een hogere vergoeding per km dan de automobilist.

**TIP**

Wil je kosten beperken, vergoed dan slechts een gedeelte van de leasekosten. Bijvoorbeeld de helft. De andere helft betaalt de medewerker dan als eigen bijdrage.

**TIP**

Overtuig je medewerkers om te fietsen door een (hogere) fietsvergoeding. Vertel dat zij de lening/aankoop van hun eigen fiets al fietsend kunnen afbetalen.

**TIP**

Is kostenbeheersing belangrijk? Houd budget over voor een fietsvergoeding bijvoorbeeld door autoritten slechts te vergoeden tot 50 km.

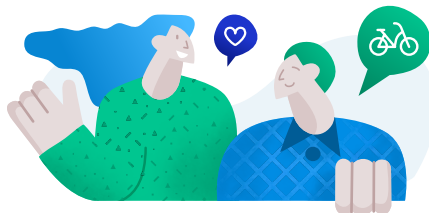
## Hoofdstuk 2

### Gedrag

Goede fietsregelingen en voorzieningen zijn de basis van een aantrekkelijk fietsbeleid. Door te werken aan een fietscultuur breng je dat beleid op een positieve manier onder de aandacht. Binnen zo een cultuur wordt fietsen beloond en heb je een community van collega's die elkaar stimuleren. Heel belangrijk is het gebruik van data om het beleid te monitoren en desgewenst bij te sturen. Want hoe meet je of het fietsbeleid succesvol is?

#### Bouw een fietscultuur op

Als je organisatie sterk 'autominded' is, is de fietser een vreemde eend in de bijt. Reizen per auto is dan vaak de ongeschreven norm, wat het fietsgebruik in de weg zit. Werken aan een fietscultuur brengt daar verandering in. Die begint bij de directie: goed voorbeeld doet volgen!



Laat managers op je intranet vloggen en posten over hun fietstocht naar het werk en naar het station. "Ik blijf lekker fit, waai even uit en kan prima werken in de trein." Zo geef je de fiets en het gebruik van het openbaar vervoer vanuit je eigen mensen erkenning.

Ook evenementen versterken je cultuur. Organiseer bijvoorbeeld acties tijdens de Week van de Mobiliteit, dit jaar van 16 tot 22 september 2022. Een van onze klanten plaatste bijvoorbeeld een interactieve "fiets met het hele bedrijf de wereld rond"-teller" op een centrale plek.

#### Een duwtje in de rug voor fietsers bij

Euronext Amsterdam vernieuwde onlangs haar mobiliteitsbeleid, mét een verhoogde fietsvergoeding. Een bewuste strategie, werd toegelicht door HR Business Partner:

*"Ons kantoor is gelegen in het prachtige historische centrum van Amsterdam. Bijna alle medewerkers reizen met het OV of komen op de fiets. Met de lancering van NS Go hebben we een fietsvergoeding ingesteld. Zo stimuleren we onze medewerkers om nog vaker de fiets te pakken. Medewerkers die met de fiets komen, krijgen een vergoeding van € 0,30 per kilometer, in plaats van de gebruikelijke € 0,19 per kilometer. Zo maken we een gezonde keuze meer aantrekkelijk!"*

## Sturen op data

De meeste organisaties weten niet goed welke medewerkers de fiets pakken en hoe vaak ze dat doen. Om het gebruik van de fiets te stimuleren, heb je daarom ook data nodig. Hoe kom je aan die data? Met een (hogere) reiskostenvergoeding voor fietsen en een mobiliteitsplatform. Medewerkers registreren en declareren hun kilometers eenvoudig op het platform. En de organisatie krijgt inzicht in zowel de mensen die nu al fietsen, als de mensen die op fietsafstand wonen en nog niet fietsen.



Dankzij data-inzichten ontdek je welke autoritten ook met de fiets kunnen worden afgelegd. En welke medewerkers je gericht kunt benaderen.

Hoe stimuleer je ze om de fiets te gebruiken? De Fietsersbond heeft onderzocht dat veel mensen bereid zijn om afstanden tot 7,5 kilometer af te leggen met een gewone fiets. Met een e-bike vergroot je die afstand tot 15 kilometer. En met een supersnelle speed pedelec (tot 45 km/uur) gaat het zelfs om 30 kilometer. En let op: het gaat hier om kilometers over fietsroutes. Die vaak veel korter zijn dan autoroutes.



Onderzoek Fietsersbond:  
E-bike of geen e-bike

Als je de combinatie fiets met OV meeneemt, wordt je groep potentiële fietsers nog veel groter. Dan is de afstand van de woning naar het dichtstbijzijnde station van belang. Ook daar geldt: meet die afstand via de fietsroutes. Een enquête binnen je organisatie kan helpen om dit soort gegevens boven water te krijgen. Uit onderzoek blijkt dat forenzen bereid zijn om 3,4 kilometer te fietsen naar een treinstation en 1,5 kilometer tot een bus-, tram- of metrohalte.

## Onderbouwde conclusies trekken

Wil je het succes van je mobiliteitsbeleid bepalen? Ook dan speelt objectieve data een belangrijke rol. Een nulmeting is noodzakelijk. Daarna moet je kunnen meten welke medewerkers dagelijks de fiets nemen en hoeveel kilometers zij afleggen. De registraties van NS Go geven jou die objectieve data, om vervolgens zo het gedrag van je medewerkers te sturen. De mobiliteitsconsultants van NS Go geven je graag advies hoe je potentiële fietsers aanspreekt. En met welke acties je hen van de auto op het zadel brengt.

Registratie van data vormt de basis voor goed onderbouwde conclusies. Zo bepaal je of je fietsbeleid werkt. Als dat zo is, kun je op volle kracht vooruit. Werkt het niet, dan is het zaak om de obstakels te achterhalen en bij te sturen.



## Hoofdstuk 3 Valkuilen

Een goed doordacht en samenhangend fietsbeleid zorgt ervoor dat meer mensen op de fiets stappen. Natuurlijk ondersteun je het met communicatie en acties. Toch leveren mooie plannen niet de gewenste resultaten op. Wat gaat er mis?

### ✗ De basis is niet op orde

Voorzieningen als een goed verlichte fietsstalling en veilige aanrijdroutes zijn van doorslaggevend belang. Daarnaast moet je een aantrekkelijke regeling hebben om de aanschaf of lease van een betrouwbare fiets of e-bike mogelijk te maken. Zie ook de checklist verderop in dit whitepaper.

### ✗ Te veel hokjesdenken

We vinden het vaak fijn om te denken in termen van 'automobilisten', 'fietsers' of 'OV-reizigers'. Dit zien we ook vaak terug in het beleid van organisaties. Je krijgt óf een fietsvergoeding óf een OV-vergoeding óf een autovergoeding. Terwijl steeds meer medewerkers zich niet willen beperken tot één categorie. Zij willen eenvoudig kunnen wisselen tussen fiets, openbaar vervoer en auto. NS Go biedt deze flexibiliteit.

### ✗ Geen aandacht voor gedragsverandering

Met een mooie fietsregeling die je vervolgens op intranet publiceert, ben je er nog niet. Nieuw beleid heeft tijd nodig en moet je op een aantrekkelijke manier aanbieden aan je medewerkers. Zorg dat je weet wat je medewerkers beweegt. En werk een communicatiestrategie uit die daarbij aansluit.

### ✗ Wie gaat fietsen, verliest zijn parkeerkaart

Sommige bedrijven trekken de parkeervergunning in, als medewerkers het fietsenplan gebruiken. Dat is niet slim. Medewerkers vinden het namelijk fijn om in elk geval de optie te hebben bij het kantoor te parkeren – zelfs als ze dat maar zelden doen. Je krijgt te maken met het fenomeen 'verliesaversie': Het verlies van de parkeerkaart voelt veel zwaarder dan de winst van het fietsplan.

Het gevolg van zo'n ontmoedigende maatregel, de angst om de parkeerkaart te verliezen, zorgt ervoor dat medewerkers het fietsplan niet durven gebruiken. En ook niet gaan fietsen. Dus pak die parkeerplaats niet af, maar stel een limiet aan het aantal keer dat iemand bij kantoor mag parkeren. Bijvoorbeeld maximaal 20 maal per jaar. Of geef medewerkers gewoon een parkeerkaart, voor die ene keer dat ze met een auto komen.



### ✗ Te veel uitzonderingen op het beleid

Een beleid maak je voor de grote meerderheid, niet voor iedereen. Als je namelijk aan elke individuele wens wilt voldoen, verzand je in een moeras van uitzonderingen en aparte regelingen. Die maken het beleid ondoorzichtig en vergroten de administratieve last. We raden je aan om je beleid zo in te richten, dat je de verschillende

doelgroepen in je organisatie op een goede manier kunt bedienen. Zie hoofdstuk 2 voor een voorbeeld van 4 profielen. NS Go biedt je deze flexibiliteit zonder veel extra administratie.

### ✗ Geen inzicht in de effecten

Je kunt als werkgever fors investeren in regelingen en voorzieningen om het fietsgebruik te stimuleren. Maar werkt het ook? Dat weet je alleen als je een nulmeting hebt gedaan en als je medewerkers hun fietskilometers via een mobiliteitsportal registeren. Een aantal maanden na je nulmeting heb je dan voldoende inzichten om je beleid of voorzieningen eventueel bij te schaven. Goed om te weten: vanaf 1 januari 2023 is het voor organisaties met meer dan 100 medewerkers hoogstwaarschijnlijk verplicht om bij te houden hoe je medewerkers reizen. Dit is de zogenaamde 'Normerende regeling' en maakt deel uit van het overheidsbeleid om de CO<sub>2</sub>-uitstoot terug te dringen.



### ✗ Kostbare naheffing van de WKR

De ruimte binnen de Werkkostenregeling is vaak beperkt. Als je een aantrekkelijk nieuw fietsplan introduceert (schenking of bruto-netto uitruilen), ontstaat er soms een stormloop om deel te nemen. Met 80% naheffing als gevolg. Dat wil je natuurlijk voorkomen. Met een limiet op het aantal gebruikers per jaar. Of met een lancering in november in plaats van januari. Zo voorkom je een te grote piek in het eerste jaar. Een derde optie is om geen fietsplan te introduceren, maar bijvoorbeeld een leasefietsregeling. Die valt buiten de WKR.

**Bronnen** Rijksdienst voor Ondernemend Nederland: CO<sub>2</sub>-uitstoot verlagen bij meer dan 100 werknemers



## Hoofdstuk 4

# Ga aan de slag

Wil jouw organisatie fietsen en fietsgebruik stimuleren?

Dan is onderstaande checklist een handig hulpmiddel om te bepalen of je er klaar voor bent. Wij helpen jou in het zadel!

### 1 Regelingen

- ✓ Er is een reiskostenvergoeding voor fietskilometers
- ✓ Fietsende medewerkers hebben de mogelijkheid flexibel te reizen en beschikken over een mobiliteitskaart/app die het mogelijk maakt met het OV te reizen en waarmee eventueel ook een parkeerplaats of deelauto's gereserveerd kunnen worden
- ✓ Er is een aanschaf/leaseregeling voor fietsers die de drempel van de investering in een kostbare (elektrische) fiets wegneemt

### 2 Voorzieningen



#### Fietsenstalling

Hierin is minimaal het volgende geregeld:

- ✓ Overdekt, schoon, veilig en goed verlicht
- ✓ Stallingsplaatsen voor bakfietsen, racefietsen of fietsen met extra dikke banden
- ✓ Voldoende oplaadpunten voor e-bikes



#### Ander

Wil je nog een stapje verder gaan, kijk dan naar:

- ✓ Een goed werkende fietspomp en een bandenplak/reparatieset
- ✓ Douche- en omkleedruimte  
Schoon en voldoende privacy + lockers voor kleding en waardevolle zaken



### 3 Gedrag

- ✓ Je hebt inzicht in de verschillende doelgroepen en hun (fiets)gedrag
- ✓ Je hebt de bezwaren en motieven om te fietsen per doelgroep in kaart gebracht
- ✓ Je hebt een communicatieplan om de verschillende doelgroepen te benaderen



NS Go is een jong onderdeel van NS, het grootste Nederlandse bedrijf in duurzame mobiliteit.

## Wil je vrijblijvend sparren over jouw mobiliteitsbeleid?

Een nieuw mobiliteitsbeleid vraagt veel kennis over de specifieke behoeftes van jouw management en jouw medewerkers. Onze mobiliteitsconsultants gaan graag met je in gesprek over de mogelijkheden tijdens een adviesgesprek of een demo van ons mobiliteitsplatform.

Heb je al een overeenkomst met NS? Neem dan contact op met jouw accountmanager. Anders stuur ons een terugbelverzoek.

 **Bel me terug**

## Meer weten over NS Go?

Bezoek NSGo.nl of volg ons op LinkedIn. Bekijk ook onze andere publicaties over duurzame mobiliteit.

 **www.NSGo.nl**

 **NS Go**